

Ynglende fugle i Roskilde Fjord 2010

- med registrering af naturforhold



Rekvirenter

Frederikssund Kommune
Torvet 2
3600 Frederikssund
Tlf. 47 35 10 00
Att. Troels Karlog

Roskilde Kommune
Køgevej 80
4000 Roskilde
Tlf. 46 31 30 00
Att. Morten Vincents

Lejre Kommune
Møllebjergvej 4,
4330 Hvalsø

Tlf. 46 46 46 46
Att. Søren Grøntved Christiansen

Rådgiver

Orbicon A/S
Ringstedvej 20
4000 Roskilde
Telefon 46 30 03 10
Fax 46 30 03 11

Projektansvarlig Erik Mandrup Jacobsen
Kvalitetssikring Flemming Pagh Jensen
Godkendt af Per Møller-Jensen
Revisionsnr. 01
Udgivet Januar 2011

Sagsnr. 3621000069

INDHOLDSFORTEGNELSE

1	Baggrund	3
1.1	Fjorden	4
1.2	Fuglebeskyttelsesområdet	4
2	Metode	7
2.1	Logbog	7
3	Resultater	12
3.1	Årsoversigt 2010	13
4	Sammenfatning	19
4.1	Ynglefugle 2010 – med tilbageblik	19
4.2	Plejebehov	20
5	Referencer	21

Bilag: Lokalitetsskemaer fra Frederikssund Kommune

1 Baggrund

Roskilde Fjord er et af Danmarks vigtigste naturområder. Fjorden er yngle- og rasteplads for en lang række arter af vandfugle, hvoraf flere er fåtallige ynglefugle i Danmark. Roskilde Fjord er af samme grund udpeget som et af Danmarks 113 Fuglebeskyttelsesområder.

Systematiske optællinger af fjordens fugleliv er foretaget siden 1978. I perioden 1978-1981 blev tællingerne gennemført i regi af Fredningsstyrelsen, i 1982-1989 varetog Hovedstadsrådet tællingerne, og efterfølgende (1990-2006) gennemførtes naturovervågningen i regi af Roskilde Amt og enkelte år Frederiksborg Amt.

Tællingerne i Roskilde Fjord har gennem årene tilvejebragt et solidt datagrundlag, som amterne og sidenhen kommunerne har anvendt i den daglige administration af Naturbeskyttelsesloven. Desuden har oplysninger fra tællingerne været benyttet i amternes Natura 2000 basisanalyse for Fuglebeskyttelsesområdet Roskilde Fjord. Det er også givet, at tællingerne vil kunne bidrage til de kommunale handleplaner, der skal sikre en gunstig bevaringsstatus for de arter og naturtyper, som Roskilde Fjord er udpeget for at beskytte.

Med amternes nedlæggelse per 1. januar 2007 overtog kommunerne ansvaret for en række naturforvaltningsopgaver. Derfor er de seneste års undersøgelser gennemført som et tværkommunalt samarbejde.

Det har været vigtigt at fortsætte overvågningen og ikke bryde en usædvanlig lang tidsserie på nu mere end 30 år, men samtidig har det også været hensigten i højere grad end tidligere at målrette programmet mod de forpligtigelser og behov, der knytter sig til den kommunale naturforvaltning.

Alle de øer og holme, der har været dækket af programmet siden 1978, blev besøgt i 2010.

I Frederikssund Kommune er desuden indsamlet mere detaljerede oplysninger om naturforhold, plejebehov m.m. på de enkelte øer og holme samt foretaget supplerende tællinger ved Selsø Sø, der er en af Fuglebeskyttelsesområdet's vigtigste delområder.

Det er bevidst valgt at foretage en enkel afrapportering, der giver en aktuel status for ynglefuglebestandene af de arter, der indgår i udpegningsgrundlaget for Fuglebeskyttelsesområdet samt andre karakterarter og desuden fokuserer på naturforholdene på de enkelte øer, holme og strandenge i fjorden.

Det er tanken, at projektet skal tilvejebringe bl.a. følgende resultater:

- En viden om de langsigtede udviklingstendenser for bestandene af de arter, der ligger til grund for udpegningen af Fuglebeskyttelsesområdet samt andre "interessearter" tilknyttet fjordens øer, holme og strandenge.
- En bedre viden om natur- og driftsforholdene på de enkelte øer og holme i fjorden til brug i den daglige administration, herunder Natura 2000 planlægningen og administration af Naturbeskyttelsesloven.

Årets feltarbejde på øer og holme i fjorden er gennemført af Pelle Andersen-Harild. Afrapportering og feltarbejde ved Selsø Sø er udført i regi af Orbicon A/S.

1.1 Fjorden

Roskilde Fjord er et typisk sjællandsk fjordlandskab med talrige snævre løb og små øer og holme, der opstod efter sidste istid, da havet trængte ind over det bakkede morænelandskab og oversvømmede dets laveste dele. Siden stenalderen har landet hævet sig med 2-3 meter, og fjordens udstrækning er derved blevet mindre.

Roskilde Fjord er næsten overalt meget lavvandet med vanddybder på mindre end 6 meter. Egentlig vade forekommer dog kun få steder. Langs kysten findes strandenge og rørsumpe. I den lavvandede fjord ligger ca. 30 små øer og holme. Den største - Eskilsø - har bakket morænelandskab, mens de øvrige øer består af strandenge, sand- og stenrev.

Roskilde Fjord er raste- og fourageringsområde for et stort antal vandfugle. Antallet er varierende og stærkt afhængig af årstid og vejrforhold. Området har international betydning for sangsvane, knopsvane, troldand, hvinand, stor skallesluger og blishøne. Herudover ses taffeland, pibeand og gråand hyppigt rastende i fjorden. I vinterhalvåret optræder troldand undertiden i flokke på mere end 20.000 fugle.

I fjorden ruger også arter, som er fåtallige ynglefugle i Danmark. Efter 100 års fravær i Roskilde Fjord har havørnen nu en mere eller mindre fast yngleplads på Bognæs nær Roskilde by.

Desuden ynglede de på landsplan yderst sjældne arter sorthovedet måge og rovterne på Øksneholm i Frederikssund Kommune i 2010, dog kun den førstnævnte med succes.

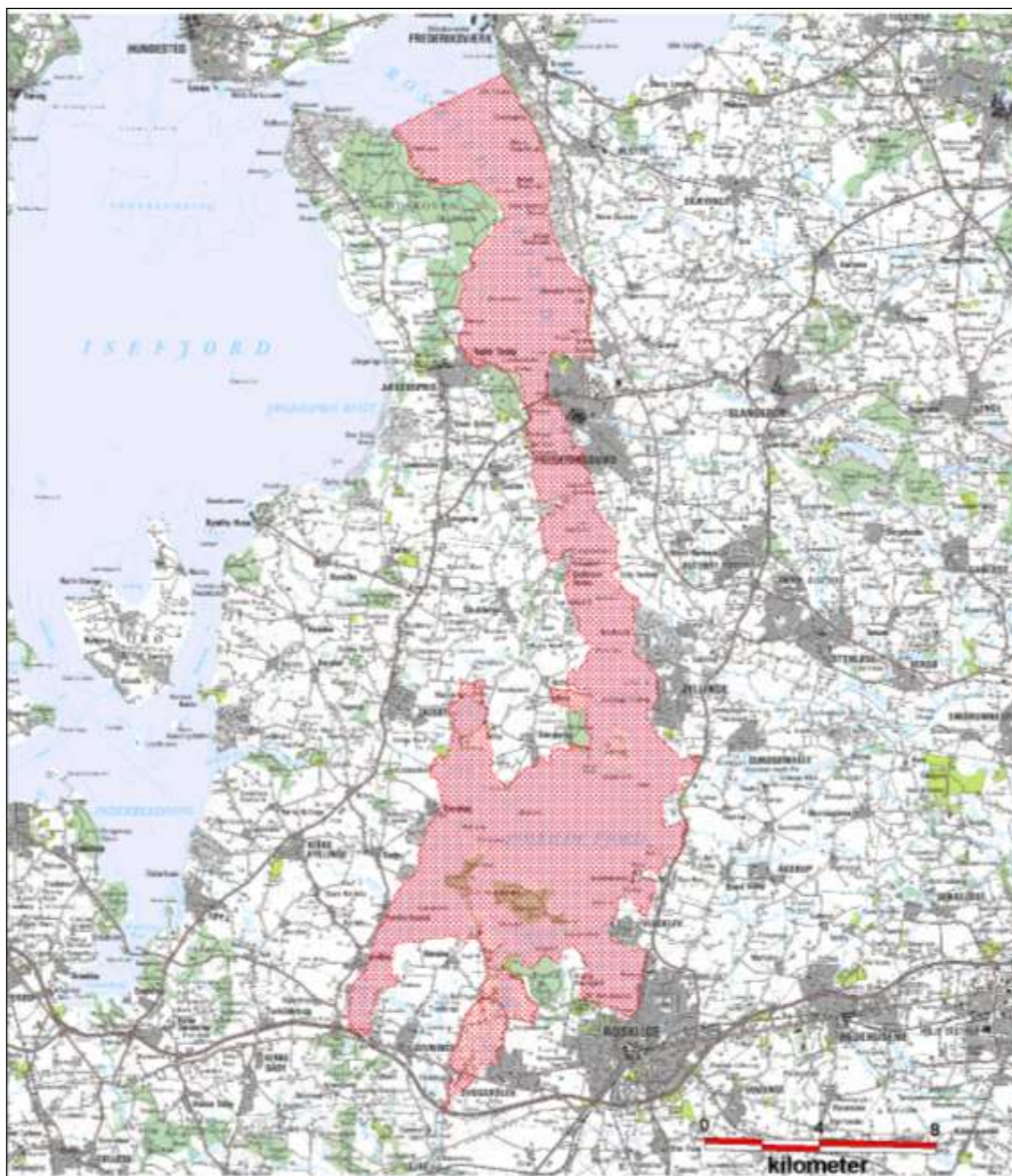
1.2 Fuglebeskyttelsesområdet

Roskilde Fjord er et af Danmarks 113 Fuglebeskyttelsesområder. Foruden selve fjorden og en del af de tilstødende strandenge omfatter Fuglebeskyttelsesområdet (nr. 105) også den syd for liggende Kattinge Vig og Sø. Roskilde Fjord er desuden udpeget som Habitatområde.

Miljøministeriet har med virkning fra 1. september 1995 desuden udlagt Roskilde Fjord og Store Kattinge Sø som vildtreservat. Reservatorordningen indebærer, at der i en række "kerneområder" er forbud mod jagt og hurtig motorbådssejls. Af hensyn til rugende fugle blev øer og holme i fjorden fredet i 1985. Fredningen forbyder adgang i fuglenes yngletid fra 1. april til 15. juli. Reservatorordningen udvider forbuddet til også at omfatte en 50 meter zone omkring en række øer.



Strandeng ved Jægerspris (Foto: E.M. Jacobsen).



Figur 1: Udstrækningen af Fuglebeskyttelsesområde nr. 105 Roskilde Fjord, Kattinge Vig og Sø vist med rød raster.

Grundlaget for Fuglebeskyttelsesområderne er Fuglebeskyttelsesdirektivet fra 1979, der har som formål at beskytte og forbedre vilkårene for de vilde fuglearter i EU, hvilket bl.a. sker ved, at medlemslandene opretter Fuglebeskyttelsesområder.

I kraft af sit medlemskab af EU er Danmark forpligtiget til at opretholde en gunstig bevaringsstatus (Jf. Søgaard et al. 2005) for de fuglearter, som området er udpeget for. Udpegningsgrundlaget for Roskilde Fjord er sammenfattet i Tabel 1.

Tabel 1: Udpegningsgrundlag for Fuglebeskyttelsesområde nr. 105 Roskilde Fjord, Kattinge Vig og Sø.

Forklaring til tabel:

Y: Ynglende art.

T: Trækfugle, der opholder sig i området i internationalt betydende antal.

Tn: Trækfugle, der opholder sig i området i nationalt betydende antal.

Det er desuden angivet hvilke kriterier, der ligger til grund for vurderingen af, om arten opfylder ovennævnte betingelser:

- F1: arten er opført på Fuglebeskyttelsesdirektivets p.t. gældende Bilag I og yngler regelmæssigt i området i væsentligt antal, dvs. med 1% eller mere af den nationale bestand.
- F2: arten er opført på Fuglebeskyttelsesdirektivets p.t. gældende Bilag I og har i en del af artens livscyklus en væsentlig forekomst i området, dvs. for talrige arter (T) skal arten være regelmæssigt tilbagevendende og forekomme i internationalt betydende antal, og for mere fåtallige arter (Tn), hvor områder i Danmark er væsentlige for at bevare arten i dens geografiske sø- og landområde, skal arten forekomme med 1% eller mere af den nationale bestand.
- F3: arten har en relativt lille, men dog væsentlig forekomst i området, fordi forekomsten bidrager væsentligt til den samlede opretholdelse af bestande af spredt forekommende arter som f.eks. Natravn og Rødrygget Tornskade.
- F4: arten er regelmæssigt tilbagevendende og forekommer i internationalt betydende antal, dvs. at den i området forekommer med 1% eller mere af den samlede bestand inden for trækvejen af fuglearten.
- F5: arten er regelmæssigt tilbagevendende og har en væsentlig forekomst i områder med internationalt betydende antal vandfugle, dvs. at der i området regelmæssigt forekommer mindst 20.000 vandfugle af forskellige arter, dog undtaget måger.
- F6: arten har en relativt lille, men dog væsentlig forekomst i området, fordi forekomsten bidrager væsentligt til at opretholde artens udbredelsesområde i Danmark.
- F7: arten har en relativt lille, men dog væsentlig forekomst i området, fordi forekomsten bidrager væsentligt til artens overlevelse i kritiske perioder af dens livscyklus, f.eks. i isvintre, i fældningstiden, på trækket mod ynglestederne og lignende.

Sangsvane	Tn	F2, F4
Havørn	Tn	F2
Klyde	Y	F1
Fjordterne	Y	F1
Havterne	Y	F1
Dværgterne	Y	F1
Knopsvane	T	F4
Grågås	T	F4
Troldand	T	F4
Hvinand	T	F4
Stor skallesluger	T	F4
Blishøne	T	F4

2 Metode

Optællingerne i Roskilde Fjord har været gennemført i Roskilde Fjord efter samme metode siden 1978 (Se tidligere årsrapporter for detailbeskrivelser).

Ynglefugletællingerne på øer og holme i fjorden er gennemført som totaloptællinger i fuglenes yngletid. På større øer, f.eks. Eskilsø, er tællingerne gennemført som en kombination af en gennemgang af potentielle yngleområder og optællinger fra faste observationsposter. På enkelte meget små holme har det været muligt at foretage tællingen fra båd, alternativt er optælleren gået i land og har talt fra en fast observationspost. Enkelte meget kystnære øer er optalt ved observationer fra land.

Det er tilstræbt på de enkelte lokaliteter at vælge den fremgangsmåde, der mindst muligt forstyrrer det lokale fugleliv.

Strandengstællingerne (i 2010 kun Selsø Sø) blev gennemført i maj-juni som en kombination af to gennemgange af området suppleret med optællinger fra gode oversigtspunkter.

Fugleagttagelser, andre relevante iagttagelser samt forhold vedrørende drift og pleje og på de pågældende lokaliteter er efterfølgende sammenfattet i de feltskemaer, der forefindes som bilag (i 2010 kun Frederikssund Kommune).

Alle fugle, der skønnedes at være lokale ynglefugle, blev registreret, og samtidigt registreredes ikke-ynglende fugle, der rastede eller fouragerede inden for undersøgelsesområdet. Generelt kan følgende siges om opdelingen mellem sikre, mulige og ikke-ynglende fugle:

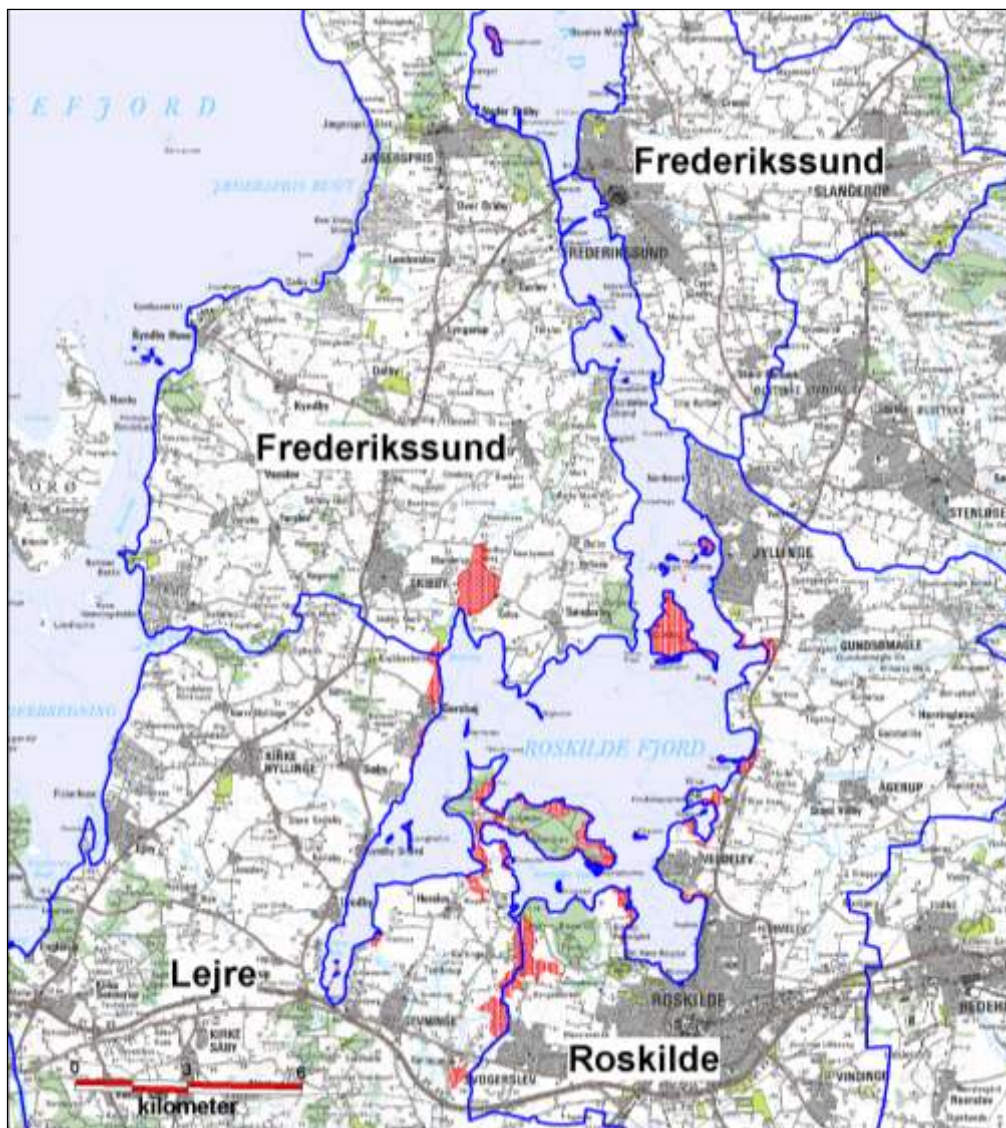
- **Sikre ynglepar:** tydelig afledningsadfærd hos gamle fugle (især vadefugle). Fugle set på eller ved rede (f.eks. ande- og vadefugle). Dununger set (f.eks. lappedykker, andefugle).
- **Mulige ynglepar:** syngende stationær han (f.eks. vandrikse, spurvefugle). Parringsadfærd (f.eks. ænder, rovfugle). Ængstelig kalden fra gamle fugle (f.eks. vadefugle, spurvefugle). Redebyggende fugle.
- **Ikke-ynglende fugle:** øvrige observationer. For mange vandfugle er der en tendens til, at de optræder flokkevis. En enkelt observation af en syngende han af en art, der normalt ikke yngler på lokaliteten. Disse observationer forekommer hyppigst i træktiden, dvs. især i april-maj.

2.1 Logbog

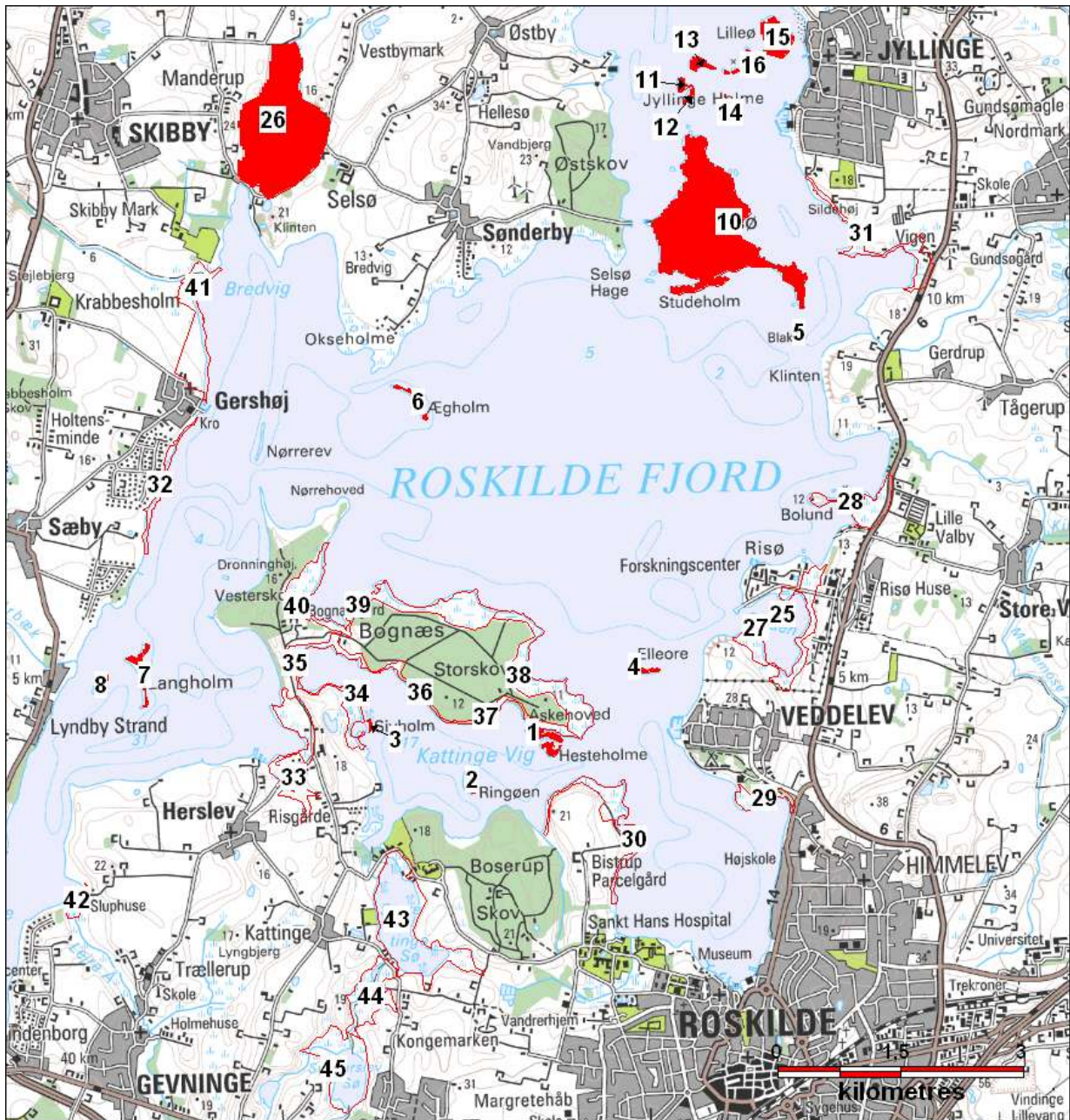
Projektet i 2010 omfattede som tidligere år 1-2 besøg i fuglenes yngletid på alle øer og holme samt mere detaljerede besigtigelser på en række lokaliteter i Frederikssund Kommune med henblik på at registrere ynglefugle for alle karakterarter samt foretage en overordnet vurdering af naturforholdene (Tabel 2).

Table 2: Dækkede lokaliteter 2010. (Observatører: PAH: Pelle Andersen-Harild, EMJ: Erik Mandrup Jacobsen). Lokaliteter markeret med raster er dækket tidligere år men ikke i 2010. Tallene henviser til Figur 3 og 4.

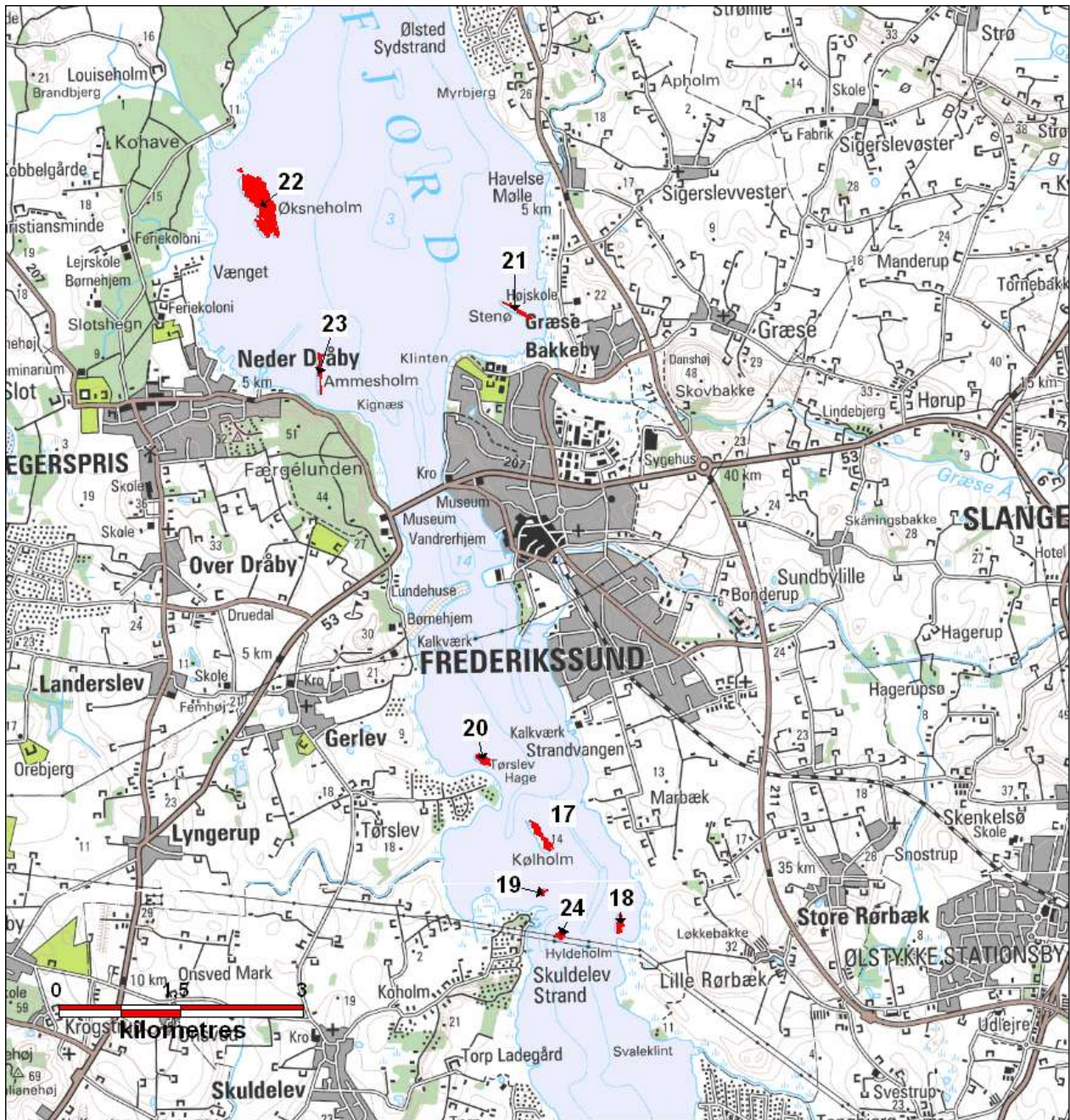
Nr.	Lokaliteter	Dækket	Antal besøg	Kommune	Observatør
1	Hesteholmene	1978-2010	1	Lejre	PAH
2	Ringøen	1978-2010	1	Roskilde	PAH
3	Sivholm	1978-2010	1	Lejre	PAH
4	Elleøre	1978-2010	1	Roskilde	PAH
5	Blak	1978-2010	1	Frederikssund	PAH
6	Ærholm	1978-2010	1	Frederikssund	PAH
7	Langholm L	1978-2010	1	Lejre	PAH
8	Hyldeholm Lejre	1978-2010	1	Lejre	PAH
9	Skovholmene	1978-2010	1	Lejre	PAH
10	Eskilsø	1978-2010	1	Frederikssund	PAH
11	Yderste Holm	1978-2010	1	Roskilde	PAH
12	Tobaksholm	1978-2010	1	Roskilde	PAH
13	Flængholm	1978-2010	1	Roskilde	PAH
14	Våddragerholmene	1978-2010	1	Roskilde	PAH
15	Lilleø	1978-2010	1	Roskilde	PAH
16	Langholm J	1978-2010	1	Roskilde	PAH
17	Køhlholm	1978-2010	1	Frederikssund	PAH
18	Gadekærsholmen	1978-2010	1	Frederikssund	PAH
19	Peberholmen	1978-2010	4	Frederikssund	PAH
20	Stenø S	1978-2010	1	Frederikssund	PAH
21	Stenø N	1978-2010	1	Frederikssund	PAH
22	Øksneholm	1978-2010	3	Frederikssund	PAH
23	Ammesholm	1978-2010	"Talrige"	Frederikssund	PAH
24	Hyldeholm Skuldelev	1978-2010	1	Frederikssund	PAH
25	Svaleø	1978-2010	1	Roskilde	PAH
26	Selsø Sø	1978-2010	2	Frederikssund	PAH, EMJ
27	Bløden	2007		Roskilde	-
28	Bolund	2007-2008		Roskilde	-
29	Sønderø	2007-2008		Roskilde	-
30	Parcelgården	2007		Roskilde	-
31	Vigen	2007-2008		Roskilde	-
32	Strandenq ved Gershøj	2007		Lejre	-
33	Strandenqe ved Herslev Havn	2007		Lejre	-
34	Møllenæb og Hjælmsholm på Boqnæs	2007		Lejre	-
35	Gadekæret på Boqnæs	2007		Lejre	-
36	Smørviq på Boqnæs	2007		Lejre	-
37	Kraqeviq på Boqnæs	2007		Lejre	-
38	Egehoved - Askehoved på Boqnæs	2007		Lejre	-
39	Gundeløv Hage og Kongshage på	2007		Lejre	-
40	Ølviq på Boqnæs	2007		Lejre	-
41	Strandenqe nord for Gershøj	2008		Lejre	-
42	Lejre Ås udmunding	2008		Lejre	-
43	Store Kattinqe Sø	2008		Roskilde/Lejre	-
44	Lille Kattinqe Sø	2008		Roskilde/Lejre	-
45	Svogerslev Sø	2008		Lejre	-
46	Kornerup Sø	2008		Roskilde/Lejre	-



Figur 2: Oversigtskort over Roskilde Fjord. Alle lokaliteter dækket i mindst ét af årene 2007-2010 er vist. Kommunegrænser vist med blå.



Figur 3: Besøgte lokaliteter (vist med raster) i Roskilde Fjord syd 2010. Tomme polygoner er lokaliteter, der er dækket i tidligere år men ikke i 2010. Numrene henviser til oversigten i Tabel 2.



Figur 4: Besøgte lokaliteter (vist med raster) i Roskilde Fjord nord 2010. Numrene henviser til oversigten i Tabel 2.

3 Resultater

Årets resultater omfatter følgende:

- Kommuneopdelt årsoversigt over arter per lokalitet i hele fjorden, inkl. Selsø Sø
- Tabel over bestandsudvikling i Roskilde Fjord 1978-2010 på de "gamle" lokaliteter.'
- Feltskemaer 2010 med oplysninger om fugle og naturforhold m.m. for lokaliteter i Frederikssund Kommune (Bilag 1).
- Excel-fil med bestandsudvikling 1978-2010 for alle arter på de enkelte lokaliteter hver for sig, opdelt på kommuner samt i fjorden som helhed.
- GIS-oversigt til Frederikssund Kommune over fugletællinger, naturforhold m.m. 2010.



Fjordterne – yngler bl.a. i Selsø Sø (Frederikssund Kommune). Fotos: Jakob Eskekjær.

3.1 Årsoversigt 2010

Tabel 3: Årsoversigt 2010 for Roskilde Kommune. "Udpegningsarterne" er markeret med raster. *: Antal fugle – ikke muligt at opgøre bestand. Lokalteter markeret med blå er ikke besøgt i 2010.

Roskilde 2010	Ringøen	Elleøre	Ydersteholm	Tobaksholm	Flængholm	Vådtræherholme	Lilleø	Langholm J	Svaleø	Bløden	Bolund	Sønderø	Parcelgården	Vigen	Store Kattinge Sø	Lille Kattinge Sø	Kornerup Sø	Sum Roskilde
Toppet lappedykker	0	0	0	0	0	0	0	0	0									0
Knopsvane	22	35	26	14	23	0	14	11	2									147
Grågås	3	3	1	1	1	0	2	0	4									15
Gravand*	0	0	0	0	0	0	10	0	20									30
Pibeand	0	0	0	0	1	0	0	0	0									1
Knarand	1	0	0	0	0	0	0	0	1									2
Gråand	1	0	1	0	0	0	5	2	1									10
Spidsand	0	0	0	0	0	0	1	0	0									1
Troldand	4	3	0	0	0	0	0	3	0									10
Ederfugl	10	19	26	11	25	0	9	15	0									115
Toppet skallesluger*	1	2	0	0	0	0	3	2	2									10
Rørhøne	0	0	0	0	0	0	0	0	0									0
Blishøne	1	0	0	0	0	0	0	0	0									1
Strandskade	2	2	2	1	2	0	15	6	1									31
Klyde	0	1	0	0	0	0	7	0	6									14
Stor præstekrave	0	0	0	0	0	0	1	0	0									1
Vibe	1	0	0	0	0	0	1	0	0									2
Rødben	0	0	0	0	0	0	1	0	0									1
Dobbeltbekkasin	0	0	0	0	0	0	0	0	0									0
Hættemåge	0	0	0	0	0	0	0	0	75									75
Stormmåge	0	0	1	0	3	0	200	100	20									324
Sildemåge	0	0	1	0	1	0	0	0	0									2
Sølvmåge	60	240	100	46	150	0	125	61	3									785
Svartbag	1	1	2	1	10	0	0	1	1									17
Fjordterne	0	0	0	0	15	0	0	0	1									16
Havterne	0	0	0	0	0	0	50	0										50
Gøg	0	0	0	0	0	0	0	0	0									0
Sanglærke	0	0	0	0	0	0	0	0	0									0
Digesvale	0	0	0	0	0	0	0	0	0									0
Krage	1	1	0	0	0	0	0	0	0									2
Nattergal	0	0	0	0	0	0	0	0	0									0
Sjagger	0	0	0	0	0	0	0	0	0									0
Engpiber	0	0	0	0	0	0	0	0	0									0
Hvid vipstjert	0	1	0	0	0	0	1	0	0									2
Gul vipstjert	0	0	0	0	0	0	0	0	0									0
Sivsanger	0	0	0	0	0	0	0	0	0									0
Kærsanger	0	0	0	0	0	0	0	0	0									0
Rørsanger	0	0	0	0	0	0	0	0	0									0
Rørspurv	0	0	0	0	0	0	0	0	0									0
Bomlærke	0	0	0	0	0	0	0	0	0									0
Total	108	308	160	74	231	0	445	201	137									1664
Rotter		Ja		Ja														

Ynglende fugle i Roskilde Fjord 2010
Roskilde, Lejre og Frederikssund Kommuner

Tabel 4: Årsoversigt 2010 Lejre Kommune. "Udpegningsarterne" er markeret med raster. *: Antal fugle – ikke muligt at opgøre bestand. Lokalteter markeret med blå er ikke besøgt i 2010

Lejre 2010	Hesteholmene					Lejre 2010											Sum Lejre					
	Hesteholmene	Sivholm	Langholm L	Hydeholm L	Skovholmene	Strandeng ved Gershøj	Strandeng ved Herslev Havn	Møllenæb og Hjælmsholm	Gadekærret på Bognæs	Smørvig på Bognæs	Kragedvig	Egehoved-Askehoved*	Gundeløv Hage og Korshage	Ølvig på Bognæs	Strandenge nord for Gershøj	Lejre Ås udmunding		Store Kattinge Sø	Lille Kattinge Sø	Svogerslev Sø	Korerup Sø	
Toppet lappedykker	0	0	0	0	9																	9
Knopsvane	0	1	33	9	10																	53
Grågåås	0	6	4	0	32																	42
Gravand*	0	6	0	0	1																	7
Knarand	0	0	0	1	0																	1
Gråand	0	1	1	4	5																	11
Troldand	0	0	0	5	7																	12
Ederfugl	0	0	26	6	2																	34
Toppet skallesluger*	0	1	0	5	3																	9
Havørn	0	0	0	0	0																	0
Rørhøne	0	0	0	1	1																	2
Blishøne	0	0	0	0	6																	6
Strandskade	1	1	3	2	3																	10
Vibe	0	0	0	0	0																	0
Rødben	0	2	0	0	0																	2
Dobbeltbekkasin	0	0	0	0	0																	0
Hættemåge	0	0	0	0	35																	35
Stormmåge	0	5	16	0	13																	34
Sølvmåge	0	0	170	80	58																	308
Svartbag	0	0	3	0	1																	4
Fjordterne	0	0	1	0	3																	4
Gøg	0	0	0	0	0																	0
Sanglærke	0	0	0	0	0																	0
Nattergal	0	0	0	0	0																	0
Sjagger	0	0	0	0	0																	0
Engpiber	0	0	0	0	0																	0
Sivsanger	0	0	0	0	0																	0
Kærsanger	0	0	0	0	0																	0
Rørsanger	0	0	0	0	0																	0
Krage	0	0	0	1	1																	2
Rørspurv	0	0	0	0	0																	0
Total	1	23	257	114	190																	585
Rotter					Ja																	

Tabel 5: Årsoversigt 2010 Frederikssund Kommune samt en total for alle dækkede lokaliteter. "Udpegningsarterne" er markeret med raster. *: Antal fugle – ikke muligt at opgøre bestand. Lokaliteter markeret med blå er ikke besøgt i 2010. **: DOFbasen.

Frederikssund 2010	Blak	Ægholm	Eskilsø	København	Gadekærsholm	Peberholm	Stenø S	Stenø N	Øksneholm	Ammesholm	Hydeholm S	Selsø Sø	Sum Frederikssund
Toppet lappedykker	0	0	8	0	0	0	0	0	0	0	0	11	19
Gråstrubet lappedykker	0	0	4	0	0	0	0	0	0	0	0	4	8
Skarv	0	0	0	0	0	0	0	0	0	0	0	220	220
Knopsvane	1	1	6	25	0	0	0	0	20	0	1	15	69
Grågås	0	0	0	13	0	0	0	0	2	0	0	51	66
Gravand*	0	0	26	0	0	0	0	0	19	0	0	1	46
Pibeand	0	0	4	0	0	0	0	0	0	0	0	0	4
Knarand	0	0	11	0	0	0	0	0	0	0	0	4	15
Gråand	0	0	10	9	0	0	0	0	1	0	0	10	30
Skeand	0	0	12	0	0	0	0	0	0	0	0	8	20
Atlingand	0	0	2	0	0	0	0	0	0	0	0	1	3
Taffeland	0	0	2	0	0	0	0	0	0	0	0	2	4
Troldand	0	0	9	0	0	0	0	0	0	0	0	7	16
Ederfugl	8	40	0	123	0	0	0	2	150	0	0	0	323
Toppet skallesluger*	0	1	5	0	0	0	0	0	2	0	17	0	25
Rørhøg	0	0	0	0	0	0	0	0	0	0	0	1	1
Vandrikse	0	0	0	0	0	0	0	0	0	0	0	1	1
Rørhøne	0	0	0	0	0	0	0	0	0	0	0	2	2
Blishøne	0	0	15	0	0	0	0	0	0	0	0	15	30
Strandskade	1	1	31	3	0	0	0	1	15	0	1	2	55
Klyde	0	0	29	0	0	0	0	0	16	0	0	0	45
Stor præstekrave	0	0	2	0	0	0	0	0	0	0	0	0	2
Vibe	0	0	10	0	0	0	0	0	3	0	0	4	17
Dobbeltbekkasin	0	0	0	0	0	0	0	0	0	0	0	2	2
Rødben	0	0	7	0	0	0	0	0	2	0	0	3	12
Hættemåge	0	0	0	0	0	0	0	0	70	0	0	800	870
Stormmåge	75	15	1	12	0	0	0	0	260	0	5	4	372
Sildemåge	0	0	0	0	0	0	0	0	3	0	0	0	3
Sølvmåge	0	0	0	200	0	0	0	0	950	0	5	0	1155
Sorthovedet måge	0	0	0	0	0	0	0	0	1	0	0	0	1
Svarthøg	1	1	0	2	0	0	0	0	10	0	0	0	14
Rovterne	0	0	0	0	0	0	0	0	1	0	0	0	1
Fjordterne	0	0	0	2	0	0	0	0	25	0	0	0	27
Havterne	0	0	6	0	0	0	0	0	20	0	0	0	26
Sanglærke	0	0	14	0	0	0	0	0	1	0	0	0	15
Krage	0	0	0	0	0	0	0	0	1	0	0	0	1
Engpiber	0	0	1	0	0	0	0	0	0	0	0	1	2
Hvid vipstjert	0	0	1	0	0	0	0	0	0	0	0	0	1
Gul vipstjert	0	0	3	0	0	0	0	0	0	0	0	3	6
Sivsanger	0	0	0	0	0	0	0	0	0	0	0	4	4
Kærsanger	0	0	0	0	0	0	0	0	0	0	0	2	2
Nattergal	0	0	0	0	0	0	0	0	0	0	0	1	1
Bynkefugl	0	0	0	0	0	0	0	0	0	0	0	1	1
Sivsanger	0	0	0	0	0	0	0	0	0	0	0	4	4
Kærsanger	0	0	0	0	0	0	0	0	0	0	0	2	2
Rørspurv	0	0	0	0	0	0	0	0	0	0	0	5	5
Total	86	59	219	389	0	0	0	3	1572	0	29	1191	3548
Rotter				Ja									

Tabel 6: Bestandsudvikling 1978-2010 på de "gamle" lokaliteter dækket hele perioden, d.v.s. eksklusiv Selsø Sø samt strandenge og andre lokaliteter kun dækket enkelte år i perioden.

År/Art	1978	1979	1980	1981	1982	1983	1984	1985	1986	1987	1988	1989
L.Lappedykker	0	0	0	0	0	0	0	0	0	0	0	0
T.Lappedykker	0	0	0	1	4	13	7	2	4	4	2	9
G.Lappedykker	0	0	0	0	0	0	0	0	2	2	1	1
Skarv	-	-	-	-	-	-	-	-	1	15	37	34
Fiskehejre	120	-	-	-	-	-	-	-	140	120	60	260
Knopsvane	300	207	228	425	292	431	631	479	586	416	643	614
Grågås	8	11	12	6	4	7	9	11	13	19	20	12
Gravand	9	10	10	4	6	14	9	5	7	5	6	5
Pibeand	0	0	0	0	0	0	0	0	0	0	2	2
Knarand	0	0	0	0	0	0	0	0	0	0	0	1
Krikand	0	0	0	0	0	0	0	0	1	1	5	3
Gråand	8	15	13	9	22	26	40	42	27	38	49	50
Spidsand	0	0	0	0	0	0	0	0	1	2	2	3
Atlingand	0	0	0	0	0	0	0	0	0	1	0	0
Skeand	0	0	0	0	1	0	0	1	4	8	11	31
Taffeland	0	0	0	0	0	0	0	0	0	0	0	0
Troldand	0	0	0	3	4	18	10	12	13	10	12	18
Ederfugl	0	0	0	0	0	1	1	3	1	2	5	15
Toppet skallesluger												
Rørhøg	0	0	0	0	0	0	0	0	0	0	0	0
G.Rørhøne	0	0	1	1	0	1	5	2	1	4	1	5
Blishøne	0	0	2	2	8	28	40	14	19	22	28	43
Strandskade	91	74	104	103	120	116	147	167	130	108	125	147
Klyde	29	82	83	84	122	92	135	126	96	102	130	102
S.Præstekrave	8	19	21	23	24	17	16	17	15	9	8	17
Vibe	24	15	39	20	47	34	118	62	53	48	86	59
Alm. Ryle	0	0	0	0	0	0	0	0	0	0	1	1
D.Bekkasin	0	0	0	0	0	0	0	0	0	1	0	0
Rødben	22	29	32	35	36	29	70	70	63	51	73	68
Sorthovedet måge	0	0	0	0	0	0	0	0	0	0	0	0
Hættemåge	7716	7181	7186	8748	10517	14767	13982	14957	16544	15203	13866	7767
Stormmåge	1135	1128	1247	1717	1387	1317	1491	1787	1703	1600	1811	1630
Sildemåge	0	0	0	0	0	0	0	0	0	0	0	0
Sølvmåge	515	602	638	894	894	751	760	909	791	847	925	835
Svartbag	0	0	1	3	3	6	7	4	5	7	7	6
Rovterne	0	0	0	0	0	0	0	0	0	0	0	0
Splitterne	3	3	1	1	1	0	0	0	0	0	0	0
Fjordterne	189	285	266	363	371	331	324	401	423	436	496	433
Havterne	114	145	168	157	180	177	215	193	293	232	208	238
Dværgterne	25	6	6	18	9	15	17	20	20	28	25	24
Mosehornugle	0	0	0	0	0	0	0	0	0	0	0	0
Ialt	10316	9812	10058	12617	14052	18191	18034	19284	20956	19341	18645	12433

Table 6, continued...: Bestandsudvikling 1978-2010 på de "gamle" lokaliteter dækket hele perioden, d.v.s. eksklusiv Selsø Sø samt strandenge og andre lokaliteter kun dækket enkelte år i perioden.

År/Art	1990	1991	1992	1993	1994	1995	1996	1997	1998	1999	2000	2001
L.Lappedykker	0	0	0	0	0	0	0	2	5	5	3	3
T.Lappedykker	8	4	8	9	10	10	4	14	9	11	6	10
G.Lappedykker	0	0	0	0	2	12	2	5	13	10	7	5
Skarv	135	381	645	450	515	750	950	800	770	840	841	930
Fiskehejre	297	184	148	150	125	130	90	85	70	70	59	44
Knopsvane	501	660	856	893	524	557	139	398	554	503	478	454
Grågås	11	20	21	18	34	28	47	23	51	44	45	71
Gravand	7	9	5	4	2	4	4	18	6	7	2	3
Pibeand	1	0	0	0	0	0	4	4	6	4	4	4
Knarand	1	0	0	1	1	9	1	1	1	1	4	2
Krikand	4	1	0	0	0	0	4	2	1	0	5	3
Gråand	54	54	58	39	51	77	67	56	60	64	101	88
Spidsand	1	1	3	0	2	7	5	1	2	1	3	4
Atlingand	3	1	0	0	0	0	0	1	1	1	2	3
Skeand	8	24	7	5	17	16	14	9	9	7	12	9
Taffeland	0	0	0	0	0	1	1	3	1	1	0	2
Troldand	16	13	20	7	17	24	33	31	31	28	21	34
Ederfugl	2	15	27	6	28	28	27	68	97	100	107	175
Toppet skallesluger												
Rørhøg	1	1	2	1	0	1	0	0	1	1	0	0
G.Rørhøne	5	3	3	0	0	6	3	2	3	3	3	4
Blishøne	35	46	34	42	28	41	40	29	29	29	25	37
Strandskade	152	136	129	146	141	191	142	148	130	118	128	107
Klyde	104	137	104	87	116	104	93	101	78	54	70	82
S.Præstekrave	16	18	14	19	19	17	16	14	15	13	19	7
Vibe	49	55	32	38	28	44	26	10	10	4	21	14
Alm. Ryle	0	1	1	0	0	1	0	0	0	0	0	0
D.Bekkasin	0	0	0	0	0	0	0	0	0	0	0	0
Rødben	40	32	32	11	28	32	23	20	18	11	21	19
Sorthovedet måge	0	0	0	0	0	0	0	0	0	0	0	0
Hættemåge	6906	5991	5885	6589	7762	6945	7042	6857	6116	4706	4871	4877
Stormmåge	1359	1172	1759	1731	2164	2050	2277	2384	2378	2221	1722	1633
Sildemåge	0	0	0	0	0	0	0	0	1	2	4	4
Sølvmåge	786	874	952	1173	1184	1227	1175	1428	1285	1277	1059	1356
Svartbag	10	15	13	10	14	22	23	28	32	28	38	29
Rovterne	0	0	0	0	0	0	0	0	0	0	0	0
Splitterne	0	1	0	0	0	0	0	0	0	0	0	0
Fjordterne	354	382	344	378	363	324	212	250	247	185	140	125
Havterne	213	178	226	218	301	306	259	321	313	243	197	119
Dværgterne	20	24	23	23	11	15	13	10	8	11	2	0
Mosehornugle	0	0	0	0	0	0	0	0	0	0	0	0
Ialt	11099	10433	11351	12048	13487	12979	12736	13123	12351	10603	10020	10257

Table 6, continued...: Bestandudvikling 1978-2010 på de "gamle" lokaliteter dækket hele perioden, d.v.s. eksklusiv Selsø Sø samt strandenge og andre lokaliteter kun dækket enkelte år i perioden. Bemærk: i 2010 ynglede hverken klyde eller fjordterne ved Selsø Sø.

År/Art	2002	2003	2004	2005	2006	2007	2008	2009	2010
L.Lappedykker	2	4	3	5	3	0	2	3	0
T.Lappedykker	12	28	7	16	21	12	17	17	17
G.Lappedykker	9	10	8	12	10	12	15	4	4
Skarv	802	757	0	0	2	0	0	0	0
Fiskehejre	53	49	0	0	0	0	0	0	0
Knopsvane	391	377	355	503	326	210	269	385	254
Grågås	51	43	36	75	71	27	34	44	72
Gravand	1	3	3	9	12	64	102	87	82
Pibeand	2	1	1	4	1	2	3	2	5
Knarand	2	4	6	3	7	12	15	13	14
Krikand	3	0	0	0	2	1	3	2	0
Gråand	61	55	66	73	41	63	52	40	41
Spidsand	1	0	0	0	1	0	1	0	1
Atlingand	0	2	4	0	3	0	0	0	2
Skeand	7	15	8	10	13	1	5	3	12
Taffeland	0	0	0	-	0	4	7	1	2
Troldand	40	32	23	30	13	40	29	27	31
Ederfugl	148	245	344	389	273	530	525	375	472
Toppet skallesluger		60	67	80	52	57	50	67	44
Rørhøg	0	0	0	0	0	1	0	1	0
G.Rørhøne	3	3	2	5	4	3	7	4	2
Blishøne	23	62	29	40	38	41	21	37	22
Strandskade	96	100	92	99	112	98	97	91	94
Klyde	104	63	64	72	58	32	40	17	59
S.Præstekrave	9	7	8	8	5	7	4	1	3
Vibe	15	14	14	17	10	16	13	15	15
Alm. Ryle	0	0	0	0	1	0	0	0	0
D.Bekkasin	0	0	0	0	0	0	0	0	0
Rødben	12	10	12	13	14	10	14	11	12
Sorthovedet måge	0	0	0	0	0	0	0	0	1
Hættemåge	3569	1247	1175	641	641	597	595	87	180
Stormmåge	2356	1977	2033	1811	1419	1466	1116	647	726
Sildemåge	3	4	5	7	6	7	5	2	5
Sølvmåge	1731	1832	1948	2047	1623	1845	2154	1016	2248
Svartbag	35	40	42	45	35	38	42	28	35
Rovterne	0	0	0	0	0	0	0	0	1
Splitterne	0	0	0	0	0	0	0	0	0
Fjordterne	132	120	96	89	82	105	50	26	47
Havterne	227	180	155	136	90	126	88	106	76
Dværgterne	0	0	0	0	0	0	0	0	0
Mosehornugle	0	0	0	0	1	0	0	0	0
I alt	9900	7344	6606	6239	4989	5427	5375	3159	4579

4 Sammenfatning

Projektets vigtigste afrapportering forefindes som feltskemaer i bilag (Frederikssund Kommune) og i det Excel regneark med alle resultater m.m., der er fremsendt til kommunerne i forbindelse med afrapporteringen.

I det følgende skal blot fremhæves enkelte mere overordnede tendenser.

4.1 Ynglefugle 2010 – med tilbageblik

Fuglebeskyttelsesområde nr. 105 Roskilde Fjord er udpeget for ynglende Anneks 1-arter (klyde, fjordterne, havterne og dværgterne). Dværgterne har ikke ynglet med sikkerhed i fjorden siden 2000, og de øvrige ternearter er i markant tilbagegang.

I 2010 steg bestanden af fjordterne dog markant til 47 par fra 26 par i 2009, hvorimod bestanden af havterne faldt yderligere fra 106 par i 2009 til 76 par i 2010.

Med hensyn til klyde skal bemærkes, at der i forbindelse med et naturgenopretningsprojekt i 1996-1997 ved Selsø Sø, der også ligger i Fuglebeskyttelsesområdet, opstod en stor og relativt stabil klydekoloni. Kolonien talte i 2008 56 ynglepar, men antallet af ynglepar faldt i 2009 af ukendte årsager til 24 par, og i 2010 yngledes arten slet ikke med succes ved Selsø Sø.

Til gengæld øgedes bestanden af klyde på de "gamle" lokaliteter i fjorden fra 17 par i 2009 til 59 par i 2010. Formentlig er der i det mindste delvist tale om fugle fra Selsø Sø, der har forsøgt sig på andre egnede lokaliteter.

Det vurderes, at ynglebestanden af klyde i Fuglebeskyttelsesområdet gennem hele perioden har været relativt stabil, om end parrene har flyttet en del rundt indenfor området.

I 2010 var bestandene af "udpegningsarterne": klyde: 59 par, heraf ingen ved Selsø Sø (Roskilde:14 par, Lejre 0 par og Frederikssund 45 par), Fjordterne: 47 par (Roskilde 16 par, Lejre 4 par og Frederikssund 27 par) og havterne: 76 par (Roskilde 50 par, Lejre 0 par og Frederikssund 26 par).

Som noget særligt for året skal fremhæves, at to af Danmarks sjældneste ynglefugle indfandt sig i Roskilde Fjord i 2010.

Et par rovterner byggede rede og lagde æg på Øksneholm i Frederikssund Kommune, men desværre mislykkedes yngleforsøget (se bilag for detaljer). Desuden yngledes et par sorthovedet måge med succes, ligeledes på Øksneholm i Frederikssund Kommune, idet parret fik 1 unge i 2010.

Begge arter er sjældne ynglefugle i Danmark. Rovterner er en yderst sjælden ynglefugl herhjemme. I 2008 yngledes et par helt sensationelt på Saltholm, hvilket var første gang i Danmark siden 1944. Også i 2009 og 2010 yngledes et par på Saltholm. Dermed var parret på Øksneholm det ene af to danske ynglefund i 2010 (Mikkel Willemoes, pers medd., Christensen & Lange 2010).

Også sorthovedet måge er en sjælden ynglefugl herhjemme med blot 9 par i 2009 (Christensen & Lange 2010)

Desuden skal fremhæves ynglende havørn på Bognæs i Lejre Kommune i 2010.

Ses på den langsigtede udvikling (Tabel 6) nåede ynglefuglebestandene i fjorden efter en tiårig periode med fremgang for mange arter, især måger og terner, et foreløbigt maxi-

mum på over 20.000 par i 1986. Derefter fulgte en tilbagegang for en række arter, hvilket bl.a. kunne tilskrives forekomsten af rotter på en del af holmene.

I første halvdel af 1990'erne så tilbagegangen ud til at være standset for de fleste arter, bl.a. på grund af flere års intensiv rottebekæmpelse udført i forbindelse med ynglefugletællingerne. Denne stabilisering blev vendt til en ny langsigtet tilbagegang i det samlede antal ynglende fugle, idet antallet af ynglende fugle i 2009 var det laveste siden tællingernes start i 1978.

For første gang i en lang årrække kunne i 2010 konstateres en relativt markant fremgang i det samlede antal ynglende fugle i fjorden, idet antallet af ynglepar i 2010 steg til 4579 ynglepar i forhold til 3159 ynglepar året før. Stigningen skyldes især et øget antal sølvmåger og edderfugle (Tabel 6).

En stor del af nedgangen i det samlede antal ynglende vandfugle skyldes meget markante langsigtede tilbagegange i ynglebestandene af stormmåge og hættemåge, en tilbagegang, der for sidstnævntes vedkommende fortsatte i 2010.

Vigtigste undtagelse fra det generelle indtryk af bestandstilbagegange er edderfugl, der har vist en markant fremgang de seneste årtier og i 2010 ynglende med 472 par på fjordens øer og holme.

Med hensyn til de "nye" strandenge og søer, der senest blev optalt i 2007-2008 rummede disse, bortset fra Selsø Sø, ikke de store sjældenheder og huser heller ingen "udpegningssarter". Områderne fremstår imidlertid med stor landskabelig og oplevelsesmæssig værdi og rummer pæne bestande af mange karakterarter for enge og strandeng, der ellers er i tilbagegang herhjemme, såsom vibe, rødben, engpiber og gul vipstjert.

Heller ikke søerne i Fuglebeskyttelsesområdet sydlig ende (ej heller optalt i 2010) rummer egentlige sjældenheder blandt de ynglende fugle. Store Kattinge Sø rummer en stor bestand af toppet lappedykker (30 par i 2008). Desuden yngler dobbeltbekkasin, sivsanger og nattergal ved søerne, og i både Store Kattinge Sø og Svogerslev Sø sås i 2008 fouragerende sortterner, men disse ynglende næppe i områderne.

4.2 Plejebenhov

På feltskemaerne (kun Frederikssund Kommune), der er vedlagt denne rapport som bilag, er for de enkelte lokaliteter foretaget en umiddelbar vurdering af naturforholdene og plejebenhovet på de enkelte lokaliteter. Afhængigt af lokaliteternes størrelse og problemernes omfang er beskrivelserne mere eller mindre detaljerede. For større lokaliteter som Eskilsø, Selsø Sø er der typisk tale om etablering eller forbedring af græsningsforhold, bekæmpelse af prædatorer og/eller rydning af vedplanter og høj urtevegetation.

Med hensyn til øer, holme og strandenge generelt bør ynglefugletællingerne ledsages af en løbende overvågning af forekomsten af rotter, mink og ræve og en bekæmpelse i givet fald iværksættes. Eksempelvis ødelagde rotter efter alt at dømmes (i 2007) alene på øen Kølholm en hættemågekoloni på 250 ynglepar, og netop hættemågen har været i særlig voldsom tilbagegang i fjorden siden slutningen af 1970'erne og frem til i dag.

Forekomster af rotter blev i 2010 konstateret på 4 lokaliteter i fjorden: Kølholm, Tobaksholm, Elleøre og Skovholmene.

5 Referencer

Andersen-Harild, P. & E. Hansen 1982-2002: Naturovervågning ved hjælp af fugletællinger. Roskilde Fjord. Årarrapporter fra Ornis Consult og hovedstadsrådet.

Christensen J. S. & P. Lange 2010: Fugleåret 2009. Dansk Ornitologisk Forening. Christensen 2010.

Jacobsen, E.M. 1990-2005: Ynglefugle ved Selsø Sø. – Naturovervågningsrapporter fra Ornis Consult A/S og Hedeselskabet Miljø og Energi til Frederiksborg Amt.

Søgaard, B., Skov, F., Ejrnæs, R. Nielsen, K.E., Pihl, S., Clausen, P., Laursen, K., Bregnballe, T., Madsen, J., Baatrup-Pedersen, A., Søndergaard, M., Lauridsen, T.L., Møller, P.F., Riis-Nielsen, T., Buttenschøn, R.M., Fredshavn, J., Aude, E. & Nygaard, B. 2005: Kriterier for gunstig bevaringsstatus. Naturtyper og arter omfattet af EF-habitatdirektivet & fugle omfattet af EF-fuglebeskyttelsesdirektivet. 3. Udgave. Danmarks Miljøundersøgelser. 462 s. – faglig rapport fra DMU, nr. 457. <http://faglige-rapporter.dmu.dk>.

www.dofbasen.dk

www.roskilde-fjord.dk Roskilde Fjord Portalen.

BILAG: lokalitetsskemaer (Kun Frederikssund Kommune).

Skema nr.	Lokaliteter	Kommune
1	Hesteholmene	Lejre
2	Ringøen	Roskilde
3	Sivholm	Lejre
4	Elleore	Roskilde
5	Blak	Frederikssund
6	Ægholm	Frederikssund
7	Langholm L	Lejre
8	Hyldeholm L	Lejre
9	Skovholmene	Lejre
10	Eskilsø	Frederikssund
11	Yderste Holm	Roskilde
12	Tobaksholm	Roskilde
13	Flængholm	Roskilde
14	Våddragerholmene	Roskilde
15	Lilleø	Roskilde
16	Langholm J	Roskilde
17	Kølholt	Frederikssund
18	Gadekærsholmen	Frederikssund
19	Peberholmen	Frederikssund
20	Stenø S	Frederikssund
21	Stenø N	Frederikssund
22	Øksneholt	Frederikssund
23	Ammesholt	Frederikssund
24	Hyldeholm S	Frederikssund
25	Svaleø	Roskilde
26	Selsø Sø	Frederikssund
27	Bløden	Roskilde
28	Bolund	Roskilde
29	Sønderø	Roskilde
30	Parcelgården	Roskilde
31	Vigen	Roskilde
32	Strandeng ved Gershøj	Lejre
33	Strandenge ved Herslev Havn	Lejre
34	Møllenæb og Hjælmsholt på Bognæs	Lejre
35	Gadekæret på Bognæs	Lejre
36	Smørvig på Bognæs	Lejre
37	Kragevig på Bognæs	Lejre
38	Egehoved – Askehoved på Bognæs	Lejre
39	Gundeløv Hage og Kongshage på Bognæs	Lejre
40	Ølvig på Bognæs	Lejre
41	Strandenge nord for Gershøj	Lejre
42	Lejre Ås udmunding	Lejre
43	Store Kattinge Sø	Roskilde/Lejre
44	Lille Kattinge Sø	Roskilde/Lejre
45	Svogerslev Sø	Lejre
46	Kornerup Sø	Roskilde/Lejre